

测试报告

样品信息			
样品名称	乙二醇乙醇酸	项目编号	20240709-638-01
样品批号	/	样品性状	无色油状物和透明固体
收样日期	2024/07/15	测试期间	2024/07/18~07/22
标样信息			
名称	规格	数量	
乙二醇液体	/	1	
乙醇酸固体	/	1	
实验要求			
二者进样峰型好，保留时间尽量短			
参考方法			
无			
试剂信息			
试剂名称	级别	品牌	
硫酸	分析纯	国药	
仪器信息			
仪器厂家	仪器型号		
安捷伦	1260		

1. 试验过程

1.1. 色谱条件

色谱柱:	Xtimate® Sugar-H (7.8×300mm,5μm)
流动相:	5mM 硫酸
流速:	1.0ml/min
进样量:	20μL
柱温:	80°C
检测器:	示差检测器
检测器温度:	35°C

声明：除非另有说明，此报告结果仅对该测试样品负责。本报告未经公司许可，不可复制。

Add:上海市松江区明南路 85 号启迪漕河泾（中山）科技园.紫荆园 10 号楼

Add:浙江省金华市婺城区双林南街 168 号

Add:江苏省南京市六合区天圣路 22 号 F 栋 4 楼

Tel:400-810-6969

第 1 页 共 3 页

邮编: 201600

邮编: 321000

邮编: 211500

注意事项

/

1.2. 溶液配制

1.2.1. 流动相配制

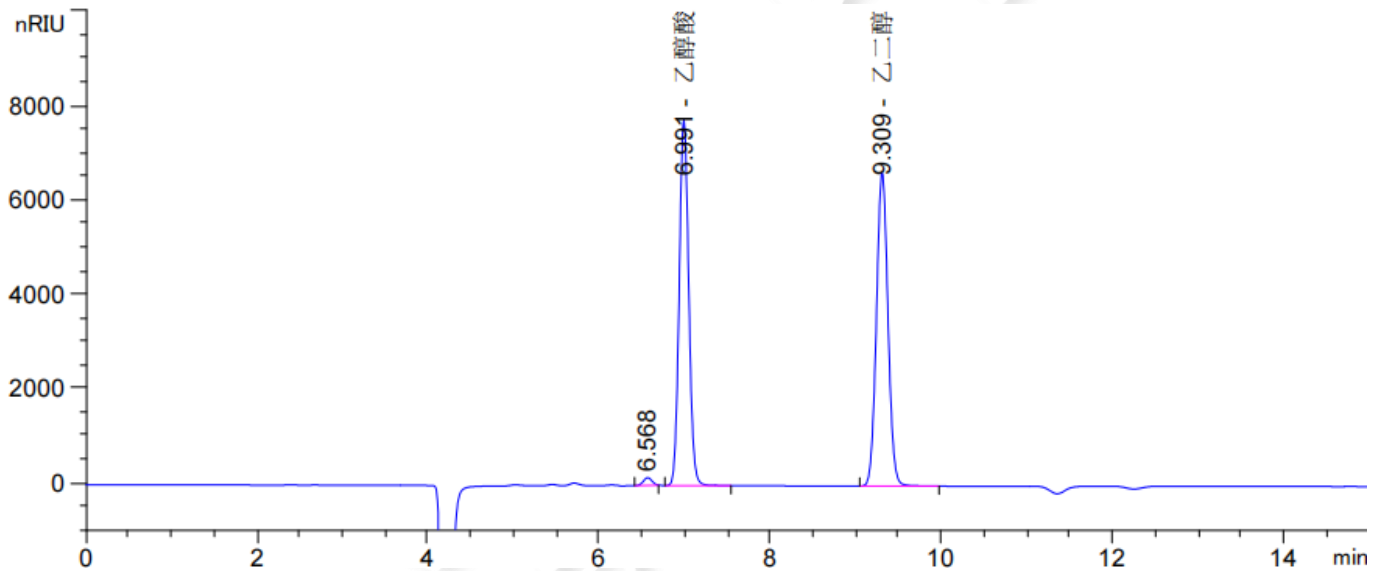
取 1000mL 超纯水，加入 300 μ L 硫酸，混匀超声脱气，即得。

1.2.2. 混标溶液配制

取适量乙二醇和乙醇酸，加水溶解并稀释制成 0.6mg/mL 的低浓度混标溶液和 6mg/mL 的高浓度混标溶液。

2. 谱图和数据

(1) 混合对照品溶液-0.6mg/mL-检测图谱



保留时间 [min]	k'	峰面积 [nRIU*s]	峰高 [nRIU]	对称 因子	峰宽 [min]	塔板数	分离度	选择性
6.568	-	1149.14893	164.71573	0.98	0.1107	19493	-	-
6.991	-	5.98591e4	7760.22998	0.91	0.1178	19498	2.17	1.06
9.309	-	6.22704e4	6646.99072	0.93	0.1423	23716	10.47	1.33

声明：除非另有说明，此报告结果仅对该测试样品负责。本报告未经公司许可，不可复制。

Add:上海市松江区明南路 85 号启迪漕河泾（中山）科技园.紫荆园 10 号楼

Add:浙江省金华市婺城区双林南街 168 号

Add:江苏省南京市六合区天圣路 22 号 F 栋 4 楼

Tel:400-810-6969

第 2 页 共 3 页

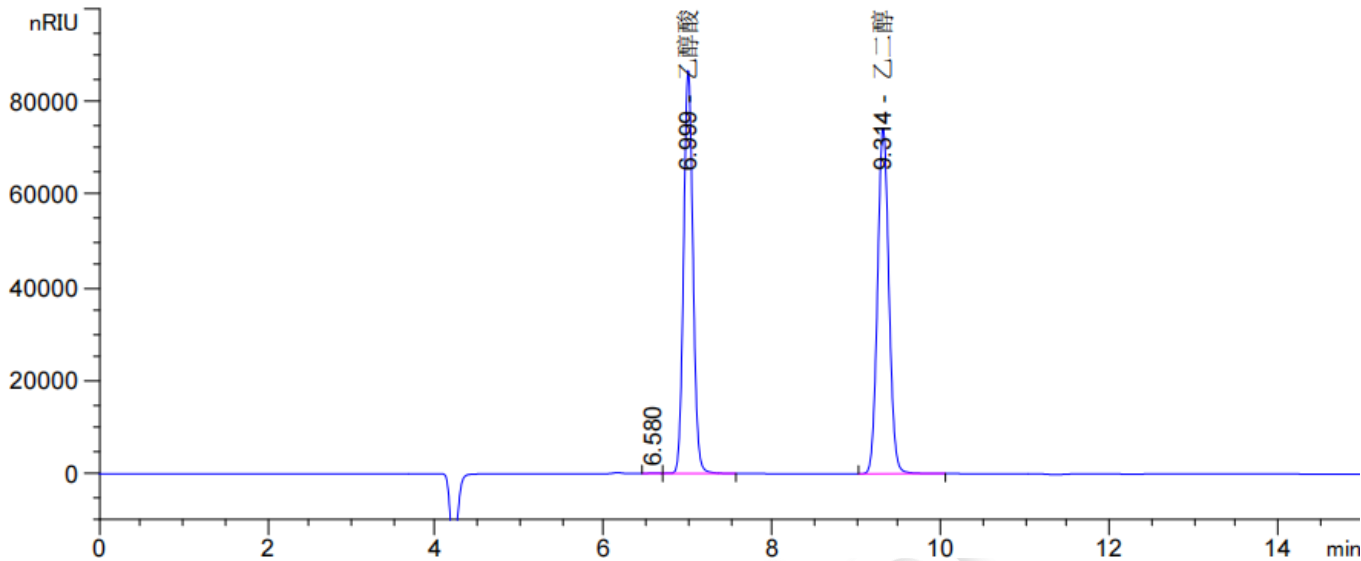
邮编：201600

邮编：321000

邮编：211500



(2) 混合对照品溶液-6mg/mL-检测图谱



保留时间 [min]	k'	峰面积 [nRIU*s]	峰高 [nRIU]	对称 因子	峰宽 [min]	塔板数	分离度	选择性
6.580	-	474.33472	70.29860	1.12	0.1152	18078	-	-
6.999	-	6.68625e5	8.66185e4	0.92	0.1192	19096	2.10	1.06
9.314	-	6.98671e5	7.43980e4	0.91	0.1451	22847	10.29	1.33

3. 结论

使用月旭 Xtimate® Sugar-H (7.8×300mm,5μm) 色谱柱，在此色谱条件下，分离度、理论塔板数数据，保留时间，满足客户检测要求。

报告人：Sumi

审核人：Wu XM

日期：2024/07/22

