

测试报告

样品信息			
样品名称	6 种原料药	项目编号	20240613-556
样品批号	/	样品性状	固体
收样日期	2024/07/02	测试期间	2024/07/04-2024/07/18
标样信息			
名称	规格	数量	
M1Z1	/	1	
M1Z5	/	1	
M1Z3	/	1	
M1	/	1	
M1Z6	/	1	
M1Z4	/	1	
实验要求			
各峰分离及响应正常的情况下，检测 M1 限度			
参考方法			
/			
最佳试验结果			
色谱条件			
色谱柱:	WM-1 (15m*0.32mm, 0.25μm) 03901-32001		
柱温:	50°C (保持 3min) 20°C/min→195°C(保持 7min)10°C/min→300°C(保持 40min)		
进样口:	310°C		
检测器:	FID 310°C		
载气:	氮气		
流速:	1.0mL/min		
分流比:	10-1		
进样量:	0.5μL		
氢气:	40mL/min		
空气:	300mL/min		
注意事项:	/		

声明：除非另有说明，此报告结果仅对该测试样品负责。本报告未经公司许可，不可复制。

Add:上海市松江区明南路 85 号启迪漕河泾（中山）科技园.紫荆园 10 号楼

Add:浙江省金华市婺城区双林南街 168 号

Add:江苏省南京市六合区天圣路 22 号 F 栋 4 楼

Tel:400-810-6969

第 1 页 共 2 页

邮编: 201600

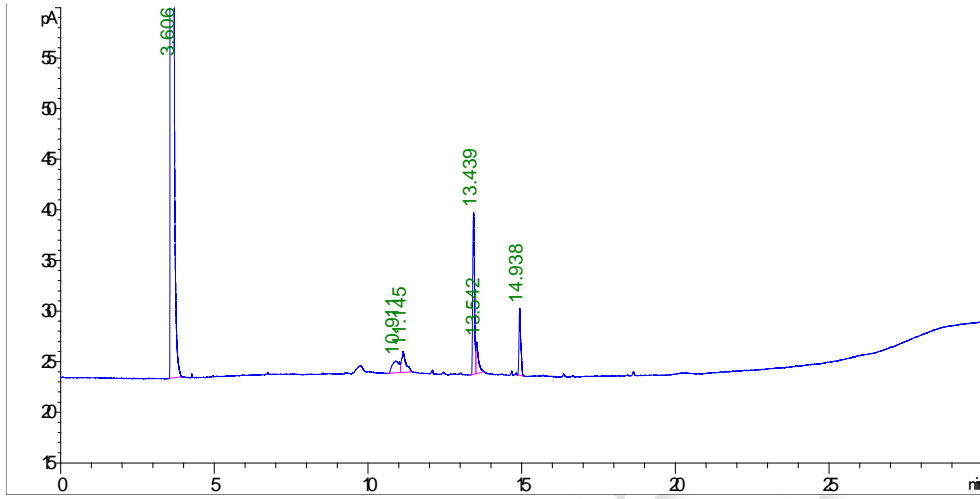
邮编: 321000

邮编: 211500



图谱和数据

混合溶液：



#	时间	峰面积	峰高	峰宽	对称因子	峰面积 %
M1Z1	10.911	18.6	1.2	0.1984	1.11	12.561
M1Z5	11.145	19.8	2.1	0.1256	0.557	13.383
M1	13.439	66	16	0.0682	0.907	44.556
M1Z3	13.542	17.1	3.1	0.0764	0.439	11.532
M1Z6	14.938	26.6	6.6	0.0591	0.574	17.968

保留时间 [min]	k'	峰面积 [pA*s]	峰高 [pA]	对称 因子	峰宽 [min]	塔板数	分离度	选择性
3.606	0.38	1.10341e5	3.66148e4	1.06	0.0492	29803	-	-
10.911	3.18	18.61250	1.15237	1.11	0.2963	7511	24.84	8.35
11.145	3.27	19.83015	2.07225	0.56	0.1425	33885	0.63	1.03
13.439	4.14	66.02125	15.97272	0.91	0.0663	227961	12.91	1.27
13.542	4.18	17.08768	3.09680	0.44	0.0818	151792	0.81	1.01
14.938	4.72	26.62418	6.60013	0.57	0.0579	368542	11.74	1.13

试验结论

M1Z1 与 M1Z5 峰合并，峰型较差，M1 与 M1Z3 可见一定分离，M1Z4 未出峰，不满足客户要求

报告人:Lily

审核人:Tim

日期:2024/08/07

